



Муниципальное бюджетное учреждение культуры
«Централизованная библиотечная система» города Смоленска

Центральная детская библиотека имени А. В. Мишина

**«Эта память веков,
что вошла в наши дни наяву...»**

Музей «Русская старина»

Библиографический указатель

Смоленск, 2021

Составитель
О. П. Зелюченкова

«Эта память веков, что вошла в нашу жизнь наяву...». Музей «Русская старина» : библиографический указатель / МБУК «ЦБС» города Смоленска; ЦДБ им. А. В. Мишина; составитель О. П. Зелюченкова. – Смоленск : [б. и.], 2021. – 21 с. : ил.

В указателе представлена литература об истории и некоторых экспонатах музея «Русская старина», в основе которого лежит коллекция княгини, мецената, Почётного гражданина города Смоленска М. К. Тенишевой.

Указатель рассчитан на тех, кто интересуется историей и культурой нашего города.

Содержание

От составителя	5
Хроника создания музея «Русская старина»	8
Литература о музее «Русская старина»	10
Экспонаты музея	14
Алфавитный указатель заглавий	19

От составителя

В музее «Русская старина»
С полотен Репина, Серова
Зовут иные времена
Попутешествовать в них снова.
Ах, как она права, права
Эта прекрасная княгиня.
Подарком царственным сполна
Вы озарили нас, Мария.
На этой улице Смоленска,
В музее «Русская старина»,
Мы многое берем для сердца
И для души, и для ума.

М. М. Гусаров



В 1911 г. княгиня Мария Клавдиевна Тенишева (1858-1928) передала богатейшее собрание своего историко-этнографического музея Смоленскому филиалу Московского археологического института с условием, что коллекции останутся в Смоленске и в дальнейшем будут пополняться только предметами русской старины.

В день передачи музея М.К. Тенишева преподнесла ключи от него директору Московского археологического института А.И. Успенскому на большом, изготовленном ею для этого торжества эмаливом блюде с надписью: *«Придите и владейте, мудрые. Влагдаю дар мой в руцѣ ваша. Блюдите скрыню сию, и да пребудут во веки сокровища ея во граде Смоленске на служение народа русскаго.»*

Собрание музея включало несколько тысяч интереснейших памятников декоративно-прикладного и народного искусства, а также иконы, рукописи, оружие.

В 1905 году коллекции перевезли из Талашкина и сделали экспозицию-хранилище, заполнив очень плотно памятниками вестибюль и залы





двух этажей. Тогда же были выпущены открытки с видами экспозиций, которые являются единственным документом, дающим зрительное представление о смоленском музее.

В 1907 г. экспонаты музея М. К. Тенишевой выставлялись в Париже, в Лувре, где коллекция получила высокую оценку знатоков и любителей искусства.

Многие предметы из коллекции Тенишевой можно видеть в отделах древнерусского прикладного искусства музеев России.

В настоящее время художественная галерея находится по адресу: г. Смоленск, ул. Коммунистическая, д. 4.

В указателе представлена литература из фонда центральной детской библиотеки имени А. В. Мишина города Смоленска.

В пособие вошли описания изданий различных типов: сборников, материалов конференций, статей из журналов и газет. Учтены справочные и энциклопедические издания.

Описание библиографических материалов выполнено по ГОСТу 7.0-100-2018 «Библиографическая запись. Библиографическое описание. Общие требования и правила составления». Сокращения приведены в соответствии с ГОСТом 7.0.12-2011 «Библиографическая запись. Сокращение слов и словосочетаний на русском языке. Общие требования и правила».

Материалы сгруппированы по тематическим разделам, внутри - по алфавиту фамилий авторов публикаций и заглавий.

В первом разделе представлена литература об истории и современном состоянии музея. Второй – **«Экспонаты музея»** - о некоторых шедеврах.

В конце пособия - алфавитный указатель заглавий.

ХРОНИКА СОЗДАНИЯ МУЗЕЯ «РУССКАЯ СТАРИНА»¹

1890-е гг.	Начало собирания М. К. Тенишевой предметов народно-прикладного искусства.
26 июня 1898 г.	Открытие музея «Скрыня» в имении М.К. Тенишевой в Талашкине.
1901 г.	Первые публикации о коллекциях музея в центральной и местной прессе.
1902 г.	Обращение М. К. Тенишевой к губернатору Н. А. Звегинцеву об отводе под музей Никольской башни Смоленской крепостной стены.
Май 1903 г.	М. К. Тенишева обращается к губернатору Н. А. Звегинцеву с просьбой об отводе ей земли (бесплатно) на Молоховской площади, около 500-600 кв. саженей под строительство музея, который она передаст в дар городу.
12 июля 1903 г.	М. К. Тенишева письмом сообщает городскому голове О. Н. Воейкову о решении строить музей на специально купленной земле за Молоховскими воротами.
23 августа 1903 г.	Сообщение в местной газете «Днепровский вестник» №8 (186) о начале строительства двухэтажного дома для музея. Музей строился по проекту С. В. Малютина, внутренняя планировка сделана И. Ф. Барщевским.
31 августа 1903 г.	Е. К. Святополк-Четвертинская получила из строительного отделения Губернского правления свидетельство №1433 на строительство здания музея.
Вторая половина 1904-нач. 1905 гг.	Перевоз коллекции музея «Скрыня» из Талашкина в Смоленск. Создание М. К. Тенишевой и И. Ф. Барщевским первой экспозиции музея «Русская старина».
Октябрь 1905 г.	Отъезд М. К. Тенишевой в Париж.
Начало (до 25 марта) 1906 г.	И. Ф. Барщевским и В. А. Лидиным по распоряжению М. К. Тенишевой из Смоленска в Париж перевезена часть экспонатов музея «Русская старина».
10 мая-10 октября 1907 г.	Показ коллекций «Русская старина» в музее Лувра, в павильоне Марсан. На выставке было представлено 2 828 предметов. От французского правительства М.К. Тенишева была удостоена звания «Деятель народного образования Франции». И. Ф. Барщевский награждён орденом «Пальмовая ветвь» II ст., «за художественные и научные заслуги».
Июль(?) 1908 г.	Возвращение собрания музея «Русская старина» из Парижа в Смоленск. Восстановление экспозиции.
27 июня 1909 г.	М.К. Тенишева обратилась к Великому князю Георгию Михайловичу с письмом, в котором высказала своё намерение подчинить Управлению Русского музея собранный ею в Смоленске Музей русской старины.

¹ Склеенова В. М. История музея «Русская старина». - Смоленск, 2012. - С. 105-107.

До 10 июля 1909 г.	Приезд в Смоленск хранителя Русского музея художника П. И. Нерадовского для оценки собрания и переговоров об условиях передачи.
3 августа 1909 г.	М. К. Тенишева через посредство Великого князя Георгия Михайловича подаёт прошение императору Николаю II о принятии Смоленского Музея русской старины в ведение Русского музея.
4 августа 1909 г.	Император на ходатайство М. К. Тенишевой наложил резолюцию: «Очень благодарю и принципиально согласен. Выработать проект положения о музее и представить мне».
24 октября 1909 г.	Образована «Особая Комиссия» по вопросу о передаче Смоленского собрания русской старины в ведение Русского музея.
25 октября 1909 г.	Открытие в Смоленске музея «Русская старина» для посетителей.
Ноябрь 1910 г.	М. К. Тенишева получила заявление от Московского Археологического института с просьбой пожертвовать музей.
11 января 1911 г.	М. К. Тенишева получила из Кабинета Его Величества уведомление: «последовало Высочайшее соизволение уведомить Вас, что ввиду затруднительности для Русского музея <...> принять в своё ведение означенное Ваше хранилище, передача его названному институту предоставляется Вашему усмотрению».
1911 г.	Издание «Прибавления» к каталогу Историко-этнографического музея М. К. Тенишевой. Смоленск, 1911 г. С №№ 6941-7680.
30 мая 1911 г.	Передача музея «Русская старина» Московскому Археологическому институту. В коллекции числилось 7680 номеров, экспонатов - приблизительно 9263.
Июнь 1911 г.	Начата работа над составлением тематических каталогов.
18 августа 1911 г.	М.К. Тенишевой присвоено звание Почётного гражданина г. Смоленска. Рославльское шоссе переименовано в «Тенишевскую улицу».
31 августа 1912 г.	Посещение императором Николаем II и его Августейшей семьёй музея «Русская старина». Николай II даровал Археологическому институту право наименоваться «Императорским». Музей стал называться «Историко-этнографический музей Императорского Московского Археологического института имени Императора Николая II, собранный княгиней М. К. Тенишевой в г. Смоленске».
1915 г.	Музей закрывается «в связи с предполагаемой эвакуацией из Смоленска».
Август 1918 г.	И.Ф. Барщевский приступил к восстановлению экспозиции музея.
23 апреля 1920 г.	Историко-этнографический музей перешёл от Московского Археологического института в ведение Губподотдела.
15 мая 1920 г.	Составлен акт о передаче коллекций музея «Русская старина» Смоленскому Губмузею. Последний учётный номер коллекции - 8 515. Всего экспонатов приблизительно 11 147.
10 октября 1921 г.	Принято решение о реорганизации музея «Русская старина» с полной перегруппировкой экспонатов в экспозиции.

1921-1922 гг.	Капитальный ремонт здания с восстановлением дренажной системы.
Март 1923 г.	Перерегистрация коллекции. Введение единой книги учёта для всего собрания Историко-этнографического музея.
1925-1933 гг.	Передача экспонатов из собрания музея «Русская старина» в объединение «Антиквариат», Банк, лотерейные комиссии, местные и центральные музеи
13 июля 1929 г.	Музей «Русская старина» утратил своё название, стал именоваться «Музей прикладного и декоративного искусства им. Н.К.Крупской».
1930 г.	В здание музея «Русская старина» переводится картинная галерея. Этнографические коллекции выводятся из экспозиции в подсобные помещения во дворе.
1939 г.	Экспонаты Историко-этнографического музея влились в единое собрание музея и получили шифр СОМ П №.
В ночь с 7 на 8 июля 1941 г.	Эвакуация части музейных собраний (26052 экспоната) сначала в г. Горький, затем в г. Новосибирск. Эвакуацией руководила Е. В. Буркина (1906-1978 гг.).
15 января 1942 г.	Здание музея «Русская старина» приспособляется под общежитие немецких солдат и типографию.
С июля 1941 по март 1943 г.	Погибло или вывезено эмиссарами различных немецких организаций 2922 (по данным на 2012 год) экспоната музея «Русская старина». Цифра потерь не окончательна.
Июль 1945 г.	Возвращение музейных коллекций из Новосибирска, Польши, Германии.
Май 2011 г.	Экспозиция художественной галереи Смоленского государственного музея-заповедника открылась в отреставрированном здании на улице Коммунистическая д.4.
На 1 января 2012 г.	Установлена биография 6970 экспонатов (из 11147). Выявлено в коллекциях Смоленского музея-заповедника около 4813 предметов из тенишевского собрания музея «Русская старина».

Литература о музее «Русская старина»

- ◆ **Будаев Д. И. Бесценный дар М. К. Тенишевой Смоленску / Д. И. Будаев // Смоленщина на связи времен героических. – Смоленск, 1995. – С.107-110.**
- ◆ **Вострикова Н. К. Концепция воссоздания историко-этнографического музея «Русская старина» княгини М. К. Тенишевой в Смоленске / Н. К. Вострикова // Духовное**

наследие М. К. Тенишевой и проблемы сохранения, развития традиционной народной культуры: материалы научн.-практич. конференции. - Смоленск, 2008. - С. 29-33.

◆ **Журавлёва Л. С. Музей русской старины** // Княгиня Мария Тенишева / Л. Журавлева. - Смоленск, 1994. - С. 222-250.

◆ **Журавлёва Л. С. Невостребованные ценности** / Л. Журавлева // Край Смоленский. - 1992. - № 6. - С. 5-14.

История музея.

◆ **Журавлёва Л. «Русской старине» сто лет** / Л. Журавлёва // Смоленские газета. - 2005. - 27 янв. - С. 10. - (История).

◆ **Журавлева Л. С. Тенишевский музей «Русская старина»** / Л. С. Журавлева. - Смоленск, 2000. - 68 с. : ил.



История создания музея, анализ тенишевских коллекций по каталогу 1909, 1911 годов.

◆ **Иванов М. Так кому же подарили «Русскую старину»** / М. Иванов // Край Смоленский. - 2011. - № 5. - С. 38-40.

◆ **Иванов М. В. Частные музеи** // Смоленский край: история музейной деятельности на материалах частных собраний, выставок и музеев (конец XVIII - первая треть XX вв.) / М. В. Иванов. - Смоленск, 2005. - С.100-112.

◆ **Козикова Л. М. Смоленская художественная галерея : События. Факты. Документы** / Л. М. Козикова; редактор Н. Илькевич. - Смоленск : Годы. - 2001. - 16 с. - (Библиотека журнала «Годы»).

◆ **Комаровский Д. Приглашение длиною в век** / Д. Комаровский // Смоленская газета. - 2009. - 27 окт. - С. 8. - (Здравствуй, музей).

◆ **Левитин М. Свидетельствуют документы** : Смоленской картинной галерее 75 лет / М. Левитин // Смоленские новости. - 1995. - 20 апр.

◆ **Левитин М. Смоленская жемчужина** / М. Левитин // Рабочий путь. - 1993. - 3 нояб. - (Истоки).

● **Михайлова С. Смоленская «скрыня»: музей княгини Тенишевой** / С. Михайлова // Памятники Отечества : альманах / Всероссийское общество охраны памятников истории и культуры. - Москва, 2002. - № 55 : Наследие земли смоленской. - С. 39-44.

● **Музей «Русская старина» на страницах газеты «Смоленский вестник»** // Край Смоленский. - 2011. - № 5. - С. 44-48. - (100-летие Тенишевского дара).

Статья Михайлова «Музей княгини М. К. Тенишевой» (Смоленский вестник. 1909. 24 ноября. С. 2-3).

● **Музею «Русская старина» - 100 лет** // Рабочий путь. - 2009. - 21 окт. - С. 4 : ил.

● **Петровский Н. Музей, убитый на войне** / Н. Петровский // Эхо планеты. - 2008. - № 17-18 (2-15 мая). - С. 30-32. - (Страницы истории).

Судьба историко-этнографической коллекции М. Тенишевой.

● **«Принять с благодарностью...»** / подгот. А. Журавлева // Смоленские новости. - 1995. - 27 июн. - (Былое и мы).

Переписка княгини М. Тенишевой о выделении земельного участка под музей.

● **Пуцко В. М. К. Тенишева и собрание русских древностей** / В. Пуцко // Край Смоленский. - 1997. - № 10-12. - С. 3-8. - (Сокровища музеев).

● **Романенко С. Сходите в галерею, пока она открыта!** / С. Романенко // Смоленская газета. - 2005. - 14 апр. - С. 11. - (Культура).

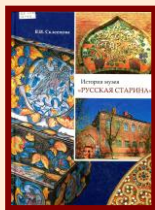
Реставрация и дальнейшая судьба коллекции художественной галереи.

● **Салимов А. Территория усадьбы музея «Русская старина»** / А. Салимов // Край Смоленский. - 2013. - № 7. - С. 26-27. - (155 лет со дня рождения княгини Марии Тенишевой).

● **Сиваков А. Прозорлива была княгиня Тенишева** / А. Сиваков // Вдохновение. - 1998. - № 7-8. - С. 12. - (Событию сто лет).

● **Склеенова В. Возвращение музейных сокровищ.** Свидетельства из особого отдела А. Розенберга / В. Склеенова // Памятники Отечества : альманах / Всероссийское общество

охраны памятников истории и культуры. - Москва, 2002. - № 55 :
Наследие земли смоленской. - С. 66-70 : ил.



● **Склеенова В. И. История музея «Русская старина»** / В. И. Склеенова. - Смоленск : [Свиток], 2012. - 107, [4] с., [32] л. цв. ил. : ил., портр., факс.

● **Склеенова В. История музея «Русская старина»** / В. Склеенова // Край Смоленский. - 2011. - № 5. - С. 5-34. - (100-летие Тенишевского дара).

● **Склеенова В. И. История собирания этнографической коллекции М. К. Тенишевой** : (Судьба музей «Русская старина» по архивным документам) / В. И. Склеенова // Народный костюм Смоленской губернии : материалы научно-практической конференции (25-26 ноября 2005 г.) / Департамент Смоленской области по культуре, Смоленский областной центр народного творчества ; [под общей рек. О. Э. Эрдман]. - Смоленск, 2006. - С. 231-254. : ил.

● **Склеенова В. Так это было** / В. Склеенова // Вдохновение. - 1999. - № 9-10. - С. 3, 20-21.

Судьба коллекции в период 1941-1943 гг.



● **Смоленская художественная галерея**: [альбом / редкол.: С. А. Амелин и др. ; авт.-сост.: Т. В. Орлова, Т. В. Павлова, Л. И. Мельникова; авт. вступ. ст.: Н. К. Вострикова, В. А. Кононов]. - Москва : Вече, 2012. - 316, [3] с. : цв. ил., портр.

● **Соболева Н. Смоленская художественная галерея** / Н. Соболева // Крестьянка. - 2004. - № 6. - С. 31-42. - (Музеи мира. Золотая карта России).

● **Степанов А. [Музей «Русская старина»]** / А. Степанов // Смоленск. - 2011. - № 6. - С. 22. - (Ими гордится Смоленщина).

● **100-летие Тенишевского дара** // Край Смоленский. - 2011. - № 5. - С. 5-48.

● **Фирсова А. Дорогое восстановление** / А Фирсова // Аргументы и факты-Смоленск. - 2005. - № 10 (март). - С. 7. - (Возрождение наследия).

● **Фирсова А. Музей Тенишевой дорог Смоленщине** / А. Фирсова // Комсомольская правда-Смоленск. - 2005. - 10-17 марта. - С. 20. - (Возрождение).

Большая часть коллекции Тенишевой хранится в архивных фондах.

● **Фирсова А. 100 лет пора восстанавливаться** / А. Фирсова // Комсомольская правда-Смоленск. - 2005. - 3-10 марта. - С. 21. - (Возрождение).

История и современное состояние музея.

● **Художественная галерея** // Музеи Смоленщины: туристич. справочник. - Смоленск, 2006. - С. 11.

● **Шилина Л. С. Наша «Смоленская Третьяковка» бесценна:** [беседа с заведующей галереей Л. С. Шилиной / беседу вела О. Чулкова] // Рабочий путь. - 1998. - 3 сент. - (К 1135-летию Смоленска).

● **Шилина Л. С. Наша «малая третьяковка»!** : [беседа с зав. отделом худож. галереей Л. С. Шилиной / беседу вела Р. Гайдарова] // Смоленские новости. - 2000. - 28 апр. - С. 6. - (Даты).

● **Шорин Ю. Русская старина** / Ю. Шорин // Край Смоленский. - 2011. - № 5. - С. 2.

ЭКСПОНАТЫ музея

В художественной галерее представлена экспозиция русского искусства – от древнерусских икон из тенишевской коллекции до произведений мастеров начала XX века.

Коллекция живописи и графики XIX - начала XX в.в. представлена картинами Ф. Рокотова, И. Левитана, И. Репина, И. Айвазовского, Н.Рериха.

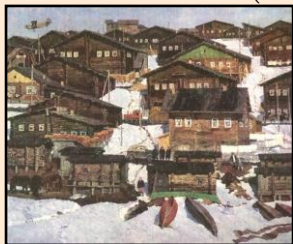
В разделе современного изобразительного искусства картины А. Рылова, П. Кончаловского, Г. Рязского, Ф. Шурпина. Живопись итальянских, голландских, немецких мастеров знакомит посетителей с западноевропейским искусством.



- **Алексеева О. Мастер батальных сцен** / О. Алексеева // Смоленские новости. - 2003. - 26 нояб. - (Музеи).
«Постой офицеров в деревне» - картина одного из основоположника батального жанра Б. П. Виллевалде.
- **Алексеева О. «Мастер лунного света»** / О. Алексеева // Смоленские новости. - 2002. - 29 янв. - (Из истории экспонатов).
«Исаакиевский собор при луне» - одна из ранних работ А. И. Куинджи.
- **Алексеева О. На берегу моря... с Айвазовским** / О. Алексеева // Рабочий путь. - 1999. - 17 июня. - (Экскурсия).
Украшением коллекции является пейзаж «Лунная ночь на берегу моря» И. К. Айвазовского.
- **Алексеева О. Новое о старинном портрете** / О. Алексеева // Рабочий путь. - 1999. - 18 мая. - (18 мая - Международ. день музеев).
Портрет Петра I кисти неизвестного художника XVIII (?) века.
- **Алексеева О. Поэт русского пейзажа** / О. Алексеева // Смоленские новости. - 2003. - 24 сент. - (Музеи).
О работе русского пейзажиста Ф. А. Васильева «Тополя».
- **Алексеева О. Правая рука Александра I** / О. Алексеева // Смоленские новости. - 2003.- 24 июня.- (Музеи).
О портрете польского политического деятеля А. Чарторыйжского мастера портретной живописи С. С. Щукина.
- **Алексеева О. Произведения И. К. Айвазовского в собрании Смоленской художественной галереи** : к 185-летию со дня рождения художника / О. Алексеева // Вдохновение. - 2002. - № 7. - С. 12 : ил.
Описание, история создания двух работ «Лунная ночь на берегу моря» (1852) и «Зимний обоз в пути» (1857) И. К. Айвазовского из фонда галереи.
- **Алексеева О. Свидетели былой истории** / О. Алексеева // Смоленские новости. - 2004. - 31 марта. - (В музеях).
О двух эскизах росписи Исаакиевского собора в С.-Петербурге русского художника К. П. Брюллова.
- **Журавлёва Л. Братина мастеров Оружейной палаты** / Л. Журавлёва // Рабочий путь. - 1997. - 23 мая. - С. 15. - (История).
- **Журавлева Л. Древняя Русь и её памятники** / Л. Журавлева // Край Смоленский. - 1993. - № 11-12. - С. 8-9. - (Сокровища наших музеев).
История экспоната чаши путной (1493 год) из тенишевской коллекции.

● **Журавлёва Л. Икона Нерукотворного образа Спаса - памятник псковской живописи XV века** / Л. Журавлева // Край Смоленский. - 1993. - № 11-12. - С. 9-13. - (Сокровища наших музеев).

● **Загадка Архипа Куинджи** // Комсомольская правда. - 2013. - 19-26 сент. - С. 47. - (Досуг).



● **Козикова Л. Певец севера** / Л. Козикова // Смоленские новости. - 2000. - 23 авг. - (Наследие).

Картина В. Ф. Стожарова «Весна. Село Большая Пысса».

● **Мельникова Л. Лодовико Карраччи «Истязание Христа»** / Л. Мельникова //

Рабочий путь. - 2004. - 16 апр. - С. 24. - (Экскурсия на диване).

● **Мельникова Л. Образ Мадонны в искусстве старых мастеров** / Л. Мельникова // Рабочий путь. - 2004. - 2 апр. - (Экскурсия на диване).

Творчество западноевропейских художников.

● **Мельникова Л. «Принесение во храм» Лука Джордано** // Л. Мельникова // Рабочий путь. - 2004. - 9 апр. - (Экскурсия на диване).

● **Мельникова Л. «Рождество Христово» Франческо Райболини** / Л. Мельникова // Рабочий путь. - 2004. - 26 марта. - С. 25. - (Экскурсия на диване).

● **Михайлова С. В. Серов. «Портрет Тенишевой»** / С. Михайлова // Край Смоленский. - 1992. - № 6. - С. 16-18.

● **Михайлова С. Загадка Айвазовского** / С. Михайлова // Смоленская газета. - 2012. - 3 марта. - С. 6. - (По залам картинной галереи).

● **Не девятый вал** // Комсомольская правда. - 2013. - 15-22 авг. - С. 35. - (Настоящие вещи). О шедевре Айвазовского «Зимний обоз в пути».

● **Пернавский Г. Испанская жемчужина** / Г. Перновский // Аргументы и факты - Смоленск. - 2006. - № 20 (май). - С. 8.

Уникальный экспонат - картина испанского художника Ф. Сурбарана «Святая Юста».

● **Пернаровский Г. Шедевры русских гениев** / Г. Пернаровский // Аргументы и факты-Смоленск. - 2006. - № 20 (май). - С. 8.

О картине Айвазовского «Зимний обоз в пути».

● **Платонова В. В. А. Нарышкина. Портрет и личность** / В. Платонова // Смоленские новости. - 1996. - 15 мая. - С. 7. - (Из истории экспоната).

История женского портрета неизвестного художника XVIII века.

● **Платонова В. Художник из крепостных** / В. Платонова // Рабочий путь. - 1994. - 26 янв. - (История портрета).

Два портрета портретиста Ф. А. Тулова.

● **Полулях А. «Канитель» как произведение искусства** / А. Полулях // Смоленские новости. - 2000. - 7 июня. - (Выставки).

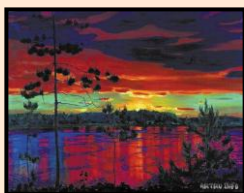
Уникальные произведения лицевого и декоративного шитья.

● **Полулях А. Творенье старины глубокой** / А. Полулях // Смоленские новости. - 2000. - 30 авг. - (Наследие).

Деревянный резной складень XVI века.

● **Попова Е. Жизнь как вечная река...** / Е. Попова // Смоленские новости. - 2000. - 22 авг. - (Наследие).

В. Иванов «На Оке».



● **Попова Е. «Я посвятил себя пейзажу»** / Е. Попова // Смоленские новости. - 2000. - 29 авг. - (Наследие).

А. А. Рылов «Закат».

● **Родченкова М. История одного шедевра :** [картина И. Айвазовского «Зимний обоз в пути»] / М. Родченкова // Рабочий путь. - 2014. - 30 июля. - С. 13.

● **Русская живопись XVIII - XIX веков** : набор из 13 открыток / Автор статьи В. Ф. Платонова; Смоленские гос. объединен. истор. и архитектурно-худож. музей-заповедник. — Москва : Советский художник, 1981. — 1 обл. ([13 отд. л.]): цв.; 10,5x 15 см. — Изображение (неподвижное ; двухмерное) : непосредственное.

● **Русская живопись и графика XIX – начала XX века** : набор из 13 открыток / Автор статьи С. Н. Михайлова; Смоленские гос. объединен. истор. и архитектурно-худож. музей-заповедник. – Москва : Советский художник, 1981. – 1 обл. ([13 отд. л.]): цв.; 10,5x15 см. – Изображение (неподвижное ; двухмерное) : непосредственное.

● **Синчук И. Тарно-столовые сосуды замкнутых объёмов и посуда для питья в каталоге Смоленского музея княгини М. К. Тенишевой** / И. Синчук // Край Смоленский. - 2020. - № 6. - С. 46-62. - (Тенишевское наследие).

● **Скобелева Ю. Неизвестные истории известных картин** / Ю. Скобелева // Всё! + РП. - 2003. - 1 авг. - (60 лет без войны).

Две картины в отделе «Искусство XX века» посвящены освобождению Смоленщины – «Смоленск после освобождения» московского художника Е. Ильина и «после изгнания фашистских оккупантов» Т. Гапоненко.

● **Советская живопись** : набор из 13 открыток / автор статьи Л. М. Козикова; Смоленские гос. объединен. истор. и архитектурно-худож. музей-заповедник. – Москва : Советский художник, 1981. – 1 обл. ([13 отд. л.]): цв.; 10,5x15 см. – Изображение (неподвижное ; двухмерное) : непосредственное.



● **Сокровища княгини** // Аргументы и факты. Смоленск. - 2016. - № 3 (20-26 янв.). - С. 3.

Царские врата из церкви Смоленского уезда поступили в музей в 1920-е годы.



И. Ф. Барцевский с детьми на крыльце музея «Русская старина». 1913 г.

Алфавитный указатель заглавий

Бесценный дар М. К. Тенишевой Смоленску	10
Братина мастеров Оружейной палаты	15
В. А. Нарышкина. Портрет и личность	17
В. Серов. «Портрет Тенишевой»	16
Возвращение музейных сокровищ. Свидетельства из особого отдела А. Розенберга	12
Дорогое восстановление	13
Древняя Русь и её памятники	15
Жизнь как вечная река...	17
Загадка Айвазовского	16
Загадка Архиша Куинджи	16
Икона Нерукотворного образа Спаса - памятник псковской живописи XV века	16
Испанская жемчужина	16
История музея «Русская старина»	13
История одного шедевра	17
История собирания этнографической коллекции М. К. Тенишевой	13
«Канитель» как произведение искусства	17
Концепция воссоздания историко-этнографического музея «Русская старина» княгини М. К. Тенишевой в Смоленске	10
Лодовико Карраччи «Истязание Христа»	16
М. К. Тенишева и собрание русских древностей	12
Мастер батальных сцен	15
«Мастер лунного света»	15
Музей «Русская старина	13
Музей «Русская старина» » на страницах газеты «Смоленский вестник»	12
Музей русской старины	11
Музей Тенишевой дорог Смоленщине	14
Музей, убитый на войне	12
Музею «Русская старина» - 100 лет	12
На берегу моря... с Айвазовским	15
Наша «малая третьяковка»!	14
Наша «Смоленская Третьяковка» бесценна	14
Не девятый вал	16
Невостребованные ценности	11
Неизвестные истории известных картин	18
Новое о старинном портрете	15
Образ Мадонны в искусстве старых мастеров	16

Певец севера	16
Поэт русского пейзажа	15
Правая рука Александра I	15
Приглашение длиною в век	11
«Принесение во храм» Лука Джордано	16
«Принять с благодарностью...»	12
Прозорлива была княгиня Тенишева	12
Произведения И. К. Айвазовского в собрании Смоленской художественной галереи	15
«Рождество Христово» Франческо Райболини	16
Русская живопись XVIII_XIX веков	17
Русская живопись и графика XIX – начала XX века	18
Русская старина	14
«Русской старине» сто лет	11
Свидетели былой истории	15
Свидетельствуют документы	11
Смоленская «скриня»: музей княгини Тенишевой	12
Смоленская жемчужина	11
Смоленская художественная галерея	13
Смоленская художественная галерея : События. Факты. Документы	11
Советская живопись	18
Сокровища княгини	18
100 лет пора восстанавливаться	14
100-летие Тенишевского дара	13
Сходите в галерею, пока она открыта!	12
Так кому же подарили «Русскую старину»	11
Так это было	13
Тарно-столовые сосуды замкнутых объёмов и посуда для питья в каталоге Смоленского музея княгини М. К. Тенишевой	18
Творенье старины глубокой	17
Тенишевский музей «Русская старина»	11
Территория усадьбы музея «Русская старина»	12
Художественная галерея	14
Художник из крепостных	17
Частные музеи	11
Шедевры русских гениев	17
«Я посвятил себя пейзажу»	17



Памятник М. К. Тенишевой установлен в 2008 году во Флёново.
Автор – скульптор Л. Ельчанинова.